



Cuenta Pública 2022

Con la finalidad de dar cumplimiento a lo establecido en la Ley N°19.979 que en su artículo 11 establece que todos los Colegios subvencionados de financiamiento compartido, deben presentar a la comunidad escolar un informe escrito de la gestión educativa anual del establecimiento, indicando la forma en que se utilizaron los recursos, el avance del Proyecto Educativo y su contribución al mejoramiento de la calidad, se da a conocer la Cuenta Pública de la Gestión Educativa año 2021 y las expectativas para el año 2022.

1.- Antecedentes Generales.

Nuestra institución es un centro escolar Particular Subvencionado, cuyo sostenedor es la Fundación Educacional Colegio Sayen, que desde sus inicios ha entregado un servicio de educación integral, acogiendo a todas las familias sin ningún tipo de discriminación, en concordancia con las políticas educacionales del Estado de Chile y de nuestro Proyecto Educativo Institucional.

Nombre del Establecimiento	Colegio Sayen de Melipilla
Sostenedor	Fundación Educacional Colegio Sayen
Representante Legal	Jaime González
Rol Base de Datos	25814-8
Decreto Cooperador de la Función del Estado	Resolución Exenta N°1422 del 06/06/2003
Fundación	Año 2003
Directora	Solange Vergara Araya
Dependencia	Particular Subvencionado con financiamiento compartido
Niveles de Enseñanza	Cursos mixtos en Educación Pre Básica – Básica y Media Científico Humanista
Régimen Escolar	Jornada escolar completa desde tercer año básico
Convenio de Igualdad de Oportunidades	Incorporado al programa de establecimientos educacionales que atiende estudiantes Prioritarios, de acuerdo a la Ley SEP, desde el año 2018.
Consejo Escolar	Cuenta con un Consejo Escolar en el que están representados todos los estamentos.

2.- Organización interna

Dirección	Siempre y cuando Vergara Araya
Jefe UTP	Yasna Riffo Mardones
Coordinadora de ciclo Educación Básica	Jessica Sandoval Soto
Coordinadora de ciclo Educación Media	Katherine Silva Filippi
Coordinadora de ciclo Educación Parvularia	Catalina Acevedo Vera
Encargada de Convivencia Escolar	Pilar Briones Poblete
Coordinadora Programa apoyo Estudiantes PAE	Catalina Fuenzalida Vera
Coordinadora Biblioteca CRA	Catalina Fuenzalida Vera
Coordinador Centro de alumnos	Cristian Abarzúa y Franco Marín

2.1.- COORDINADORES DE ASIGNATURAS.

Lenguaje	Jessica Sandoval Soto
Matemáticas	Katherine Silva Filippi
Historia	Cristian Abarzua Montes
Ciencias	Verónica Morales Sandoval
Arte y Cultura	Franco Marín Céspedes
Vida saludable y deporte	Miguel Cornejo Miranda

3.- Docentes de Educación Básica y Media

Profesor jefe 1° Básico	Nathalie Doddis Villa
Profesor jefe 2° Básico	Carolina Albornoz Arce
Profesor jefe 3° Básico	Giselle Valdenegro Palominos
Profesor jefe 4° Básico	Marco Figueroa Rivas
Profesor jefe 5° Básico	Paulina Ponce Lavigne
Profesor jefe 6° Básico	Ana María Avalos
Profesor jefe 7° Básico	Lisset Donoso Vera
Profesor jefe 8° Básico	Gabriela Calderón Frías
Profesor jefe 1° Medio	Rossana Sánchez Alarcón
Profesor jefe 2° Medio	Maryangel Martínez Allende
Profesor jefe 3° Medio	Christián Abarzúa Montes
Profesor jefe 4° Medio	Franco Marín Céspedes
Profesora de Religión	Norma Caullán Flores Ana María Avalos Vera
Profesor de Inglés	Ángel Pereira Falcone
Profesores de Educación Física y Salud	Miguel A.Cornejo Miranda Gabriel Lobos Falcone
Profesor de Artes y Tecnología	Franco Marín Céspedes
Profesor de Música	Allyson Campos Banda
Profesores de Historia	Christian Abarzúa Montes Paulina Ponce Lavigne
Profesor de Filosofía	Carlos Berríos Molina
Profesores de Matemáticas	Katherine Silva Filippi Giselle Valdenegro Palominos Lissete Donoso Vera Marco Figueroa Rivas
Profesora de Lengua y Literatura	Romina Cerda Allende Maryangel Martínez Allende
Profesora de Física	Lisset Donoso Vera
Profesora de Ciencias	Verónica Morales Sandoval Rossana Sánchez Alarcón

4.- Docentes de Educación Parvularia

Medio Mayor	Paz Quiroz Rojas
Primer Nivel de Transición	
Primer Nivel de Transición	Yesenia Huencho
Segundo Nivel de Transición	Isabel Vera Vera
Segundo Nivel de Transición	Isabel Vera Vera
Primer Nivel de Transición Regular	Macarena Leiva Riquelme
Segundo Nivel de Transición Regular	Catalina Acevedo Vera

5.- Asistentes de la Educación.

Fonoaudióloga	Catalina Fuenzalida Vera
Asistente de sala	Maritza Mondaca Salas
Asistente de sala	María José Carvallo Riquelme
Asistente de sala	Jocelyn Ramírez Ortíz
Asistente de sala	Leyla Ortúzar Urtubia
Asistente de sala	Ilenia Quintanilla Leiva
Asistente de sala	Erna Cerda Ortiz
Asistente de sala	Anaís Aliaga Muñoz
Asistente de sala	Javiera Foncea
Inspectora	Pilar Briones Poblete
Inspectora	Catalina Aguirre Jiménez
Inspectora	Kimberly Rojas Rojas
Inspectora	Rossana Rojas Jiménez
Secretaria	Marcela Castillo Meneses
Terapeuta Ocupacional	Nataly Montes Vergara
Profesora Diferencial Equipo PAE	Victoria Aguilera Pailamilla
Asistentes servicios generales	Loreto Sagredo Frost
Asistentes servicios generales	Alejandra Vergara Araya
Asistentes servicios generales	Carmen González Orozco
Asistentes servicios generales	Marile Carreño Peralta

6.-INFRAESTRUCTURA

6.1 EDUCACIÓN BÁSICA Y MEDIA:

Salas de clases:	11
Comedor alumnos:	1
Sala Multitaller:	1
Biblioteca:	1
Sala computación:	1
Laboratorio de Ciencias:	1
Sala de Profesores:	2
Baños Colaboradores:	4
Baños Alumnas:	3
Baños Alumnos:	3
Camarines	2
Oficina Dirección:	1
Oficina UTP:	1
Sala fotocopidora:	1
Sala red de datos:	1
Oficina secretaria	1
Enfermería:	1
Oficina Encargada Convivencia:	1
Oficina Inspectoría:	1
Oficina PAE	1
Patios	2

6.2- EDUCACIÓN PARVULARIA:

Salas de clases:	5
Baños Colaboradores:	2
Oficina Fonoaudióloga:	1
Baños alumnos:	2
Baños alumnas:	2
Enfermería:	1
Dirección:	1
Patios	2



7.- GESTIÓN DE RESULTADOS PEDAGÓGICOS

7.1 RESULTADOS DE EFICIENCIA INTERNA

Los siguientes resultados evidencian el trabajo desarrollado durante el año académico, logrando con ello un registro de promoción y permanencia en nuestro establecimiento educacional. En relación con la asistencia de los estudiantes, siguiendo las indicaciones del Ministerio de Educación, está no fue considerada en la promoción de curso, dada la condición sanitaria. La asistencia, sin embargo, se tomó clase a clase y se consideró el nivel de entrega de evidencias y participación de cada estudiante.

Curso 2021	N° matriculados		N° de aprobados	N° de reprobados	N° de alumnos retirados	N° de alumnos ingresados	Promedio del curso
	inicio	término					
1° básico	35	35	35	0	0	0	6,6
2° básico	35	35	35	0	2	2	5,7
3° básico	34	34	34	0	1	1	6,0
4° básico	35	35	35	0	0	0	6,0
5° básico	32	31	31	0	2	1	5,2
6° básico	33	35	35	0	0	2	5,2
7° básico	35	35	35	0	1	1	5,0
8° básico	35	35	35	0	0	0	5,4
1° medio	35	34	34	0	2	1	5,4
2° medio	35	34	33	1	1	0	5,6
3° medio	31	31	31	0	1	1	5,1
4° medio	17	17	17	0	0	0	5,8

7.2 CUMPLIMIENTO DE OBJETIVOS Y METAS

Objetivo 1: Establecer procedimientos que permitan conocer a los y las estudiantes en sus diferentes ámbitos de desarrollo y enfatizando en el bienestar emocional.

Meta: Atender al 100 % de los estudiantes en sus necesidades y desarrollo integral.

Durante el año 2021 se llevaron a cabo una serie de acciones enfocadas en atender todas las necesidades de cada uno de nuestros estudiantes, enfatizando en el bienestar emocional ya que como colegio entendemos que es fundamental para un buen desarrollo integral.

- Como cada año, cada profesor jefe realiza el traspaso de su curso especificando las virtudes y dificultades que presentan como grupo y de manera individualizada, con el fin de que todos los/as docentes puedan estar al tanto de la situación de cada uno de nuestros estudiantes.
- Se tomaron los diagnósticos socioemocionales proporcionados por la agencia de la calidad con la finalidad de recabar información relevante del desarrollo emocional de nuestros estudiantes.
- Cada profesor jefe mantuvo un constante monitoreo de sus estudiantes ya sea por llamadas telefónicas, correos electrónicos, reuniones online y visitas domiciliarias. Con la finalidad de estar al tanto del estado emocional y académico de cada uno de ellos.
- Se desarrollaron clases de orientación enfocadas en temáticas socioemocionales atendiendo las necesidades de cada grupo curso.

- Cada docente de asignatura realizó un diagnóstico para identificar las necesidades educativas de sus estudiantes, posteriormente realizaron un informe detallado entregando los resultados de los objetivos de aprendizajes por cada estudiante de sus cursos.

Objetivo 2: Desarrollar un perfil de profesor innovador en el área pedagógica y atento a las necesidades de sus estudiantes.

Meta: Lograr que el 100% de los docentes sean acompañados en sus prácticas docentes.

Para el logro de la meta y objetivo propuestos, nuestro colegio desarrolló diversas acciones, entre ellas un plan de monitoreo y acompañamiento docente a través de coordinadores de asignaturas y ciclos. Se consensó una pauta de observación en el aula y se llevaron a cabo los acompañamientos tres veces al año, donde se buscó enfocar el trabajo del docente en el protagonismo el alumno y desarrollo de habilidades del pensamiento de nivel superior. Se puso énfasis en que las metodologías utilizadas fueran acompañadas por diversas herramientas tecnológicas. Además, hubo un acompañamiento mediante la supervisión de instrumento evaluativos y planificaciones. El colegio gestionó diversas capacitaciones durante el año atendiendo a los requerimientos y debilidades de los docentes, además del trabajo interno en Reflexiones Pedagógicas.

Dentro de las acciones propuestas para esta meta, hubo algunas que presentaron dificultad para ser llevadas a cabo, como lo fueron la codocencia, debido a las reiteradas licencias médicas que provocaban que los docentes debieran asistir a otros cursos. El procedimiento de retroalimentación a estudiantes, también fue un proceso el cual no obtuvo los resultados esperados, debido principalmente a la entrega tardía de evidencias por parte de los estudiantes, esto por estar desde sus hogares

7.3 CAPACITACIONES DESARROLLADAS

CAPACITACIONES
Método Matte para la enseñanza de la lectura y escritura en primer año básico
El rol del Profesor Jefe
6 Talleres de Técnicas Efectivas para clases on line
Aprendizaje Basado en Proyectos
Matemática 3º y 4º Básico.
Aula Invertida (Flipped Classroom) como Estrategia Docente Innovadora
Formulación de pruebas para medir destrezas y habilidades cognitivas
Matemáticas a su Manera Mary Baratta Lorton

Objetivo 3: Incrementar el porcentaje de estudiantes que se encuentran en los niveles de logro avanzado y elemental.

Meta: Lograr que los objetivos de aprendizaje priorizados alcancen, al menos, un 80% de logro en cada estudiante.

El objetivo planteado se ha alcanzado, ya que en cada asignatura troncal, hemos logrado incrementar el porcentaje de estudiantes a un nivel de logro Avanzado, estos estudiantes pudieron alcanzar al menos un 80% de logro de los objetivos planteados.

En todos los cursos hubo logros, sin embargo en los de primer ciclo se ven los avances más significativos. Es posible señalar, además, que las asignaturas de Ciencias Naturales e Historia, son las que inician con mayor descenso en el mes de marzo.

A continuación se muestran tablas en las que se puede comparar el número de alumnos, desde 2º básico a IV medio, que en marzo alcanzaron el 80% de logro, versus los que alcanzaron dicho porcentaje en diciembre, esto en asignaturas troncales.

LENGUAJE Y COMUNICACIÓN		
CURSO	MARZO	DICIEMBRE
2º Básico	24 alumnos	33 alumnos
3º Básico	23 alumnos	31 alumnos
4º Básico	23 alumnos	32 alumnos
5º Básico	26 alumnos	31 alumnos
6º Básico	21 alumnos	32 alumnos
7º Básico	8 alumnos	30 alumnos
8º Básico	24 alumnos	32 alumnos
I Medio	3 alumnos	22 alumnos
II Medio	3 alumnos	28 alumnos
III Medio	2 alumnos	25 alumnos
IV Medio	10 alumnos	15 alumnos

MATEMÁTICA		
CURSO	MARZO	DICIEMBRE
2º Básico	29 alumnos	33 alumnos
3º Básico	28 alumnos	32 alumnos
4º Básico	24 alumnos	30 alumnos
5º Básico	17 alumnos	22 alumnos
6º Básico	9 alumnos	17 alumnos
7º Básico	7 alumnos	30 alumnos
8º Básico	11 alumnos	30 alumnos
I Medio	0 alumno	26 alumnos
II Medio	7 alumnos	28 alumnos
III Medio	0 alumnos	27 alumnos
IV Medio	0 alumnos	17 alumnos

HISTORIA, GEOGRAFÍA Y CIENCIAS SOCIALES		
CURSO	MARZO	DICIEMBRE
2º Básico	24 alumnos	33 alumnos
3º Básico	23 alumnos	31 alumnos
4º Básico	23 alumnos	32 alumnos
5º Básico	26 alumnos	31 alumnos
6º Básico	21 alumnos	32 alumnos
7º Básico	8 alumnos	30 alumnos
8º Básico	24 alumnos	32 alumnos
I Medio	3 alumnos	22 alumnos
II Medio	3 alumnos	28 alumnos
III Medio	2 alumnos	25 alumnos
IV Medio	10 alumnos	15 alumnos

CIENCIAS NATURALES		
CURSO	MARZO	DICIEMBRE
2º Básico	30 alumnos	34 alumnos
3º Básico	14 alumnos	33 alumnos
4º Básico	10 alumnos	30 alumnos
5º Básico	6 alumnos	25 alumnos
6º Básico	5 alumnos	24 alumnos
7º Básico	2 alumnos	14 alumnos
8º Básico	3 alumnos	24 alumnos
I Medio	0 alumnos	20 alumnos
II Medio	0 alumnos	16 alumnos
III Medio	0 alumnos	8 alumnos
IV Medio	1 alumno	9 alumnos

Para poder cumplir con la meta que nos establecimos como colegio, se llevaron a cabo una serie de acciones durante todo el año 2021:

- Cada departamento junto a sus profesores de asignatura implementó un sistema de revisión de resultados constante para la toma de decisiones y remediales oportunas. Las cuales eran analizadas sistemáticamente en reuniones con UTP.
- Como colegio sabemos que el desarrollo de habilidades es fundamental para lograr avanzar en los objetivos de aprendizaje de cada uno de nuestros estudiantes, es por ello por lo que se generaron talleres en diferentes ámbitos académicos en todos los niveles para reforzar y potenciar las habilidades involucradas en cada uno de ellos.
- Para poder atender las necesidades de todos nuestros estudiantes se fortaleció al equipo multidisciplinario con profesionales que apoyaron tanto a los estudiantes como a los docentes en el manejo de estrategias diversificadas para la enseñanza.
- Con el fin de apoyar a los estudiantes de primer ciclo se contrataron asistentes de aula.
- Para cubrir los OA priorizados y conscientes de que no todos podían conectarse a clases online y/o asistir de manera presencial es que se generó un sistema de trabajo asincrónico complementario en el cual se utilizaron diversas estrategias, tales como: cápsulas, PPT animados, videos, tutoriales y guías de trabajo. Todos/as nuestros estudiantes tenían acceso a dicho material.
- Durante el primer año de pandemia se generaron reuniones online entre docentes y estudiantes, una vez a la semana destinadas a resolver dudas sobre las guías y/o material enviado. Vista la necesidad de nuestros estudiantes de mantener un contacto más seguido con sus docentes es que

en el año 2021 se establece un horario de clases que se fue ajustando a las necesidades de cada curso, poniendo énfasis en las asignaturas troncales.

- Al establecer un horario de clases y estar constantemente monitoreando a nuestros estudiantes es que se evidenció la necesidad de implementar nuevas metodologías en el proceso de aprendizaje – enseñanza. Es por esto por lo que se capacitaron a todos los docentes en alguna metodología (ABP o Aula invertida) y uso de herramientas tecnológicas, con el fin de aplicarlas en sus asignaturas.
- Por instrucción ministerial los establecimientos educacionales debían comenzar clases presenciales con asistencia voluntaria para sus estudiantes. Es por esto que nuestro colegio implementó el sistema de educación híbrida y para ello habilitó cada una de las salas de clase con cámaras, computadores, internet y sistema de audio. También adquirió para la sala multitaler una pizarra virtual (Big Tablet). Si bien al inicio del periodo, como en muchos colegios, fue de ajuste y aprendizaje, llegaron hacer grandes herramientas para el trabajo con nuestros estudiantes.

7.4 NIVELES DE LOGRO

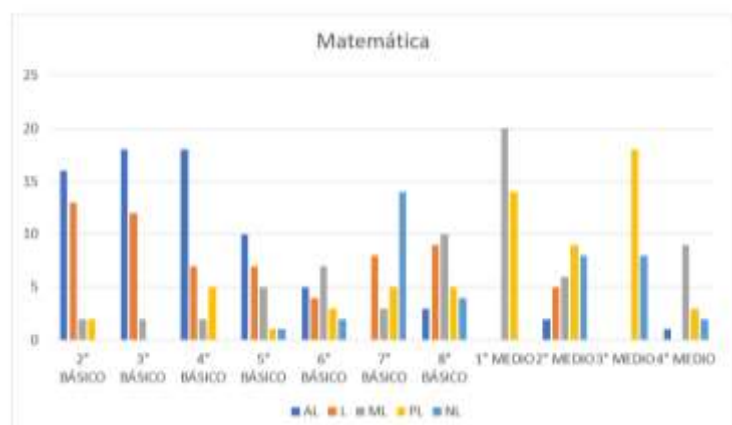
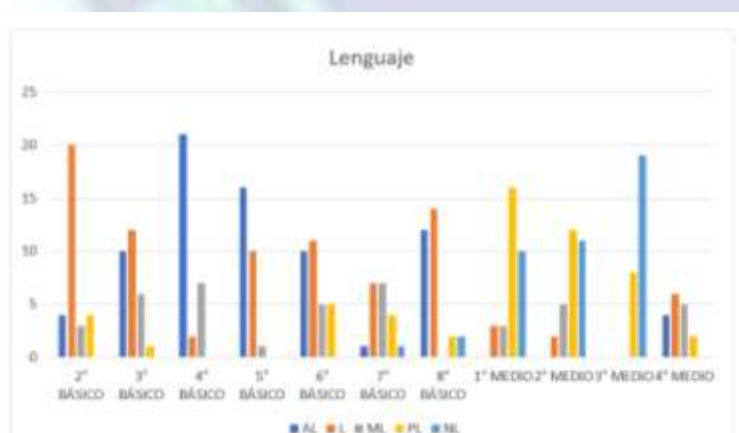
Nuestro colegio este año 2021, trabajó bajo las sugerencias ministeriales entregadas a través de los objetivos priorizados del nivel 1 identificados como imprescindibles y los del nivel 2 identificados como integradores. En los gráficos que se presentan a continuación se evidencia el cumplimiento de dichos objetivos para lo cual el docente debía seguir sistemáticamente con el fin de lograr los avances progresivos de los objetivos de aprendizaje necesarios para la promoción de cada nivel.

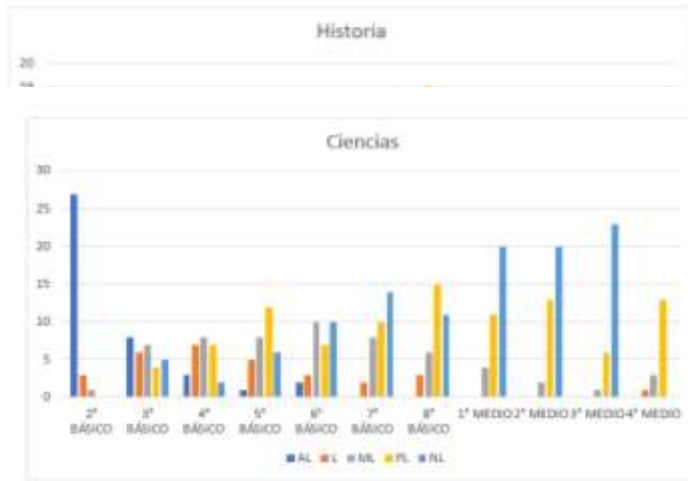
Los niveles de logros son los conocimientos y habilidades que deben adquirir los estudiantes durante su proceso académico, representadas en las siguientes abreviaciones:

- AL altamente logrado
- L Logrado
- ML Medianamente logrado
- PL Por lograr
- NL No logrado

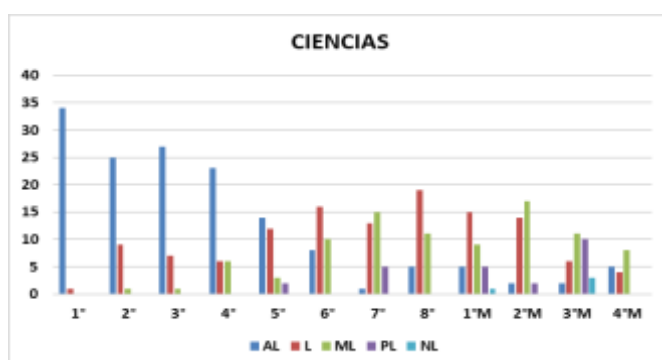
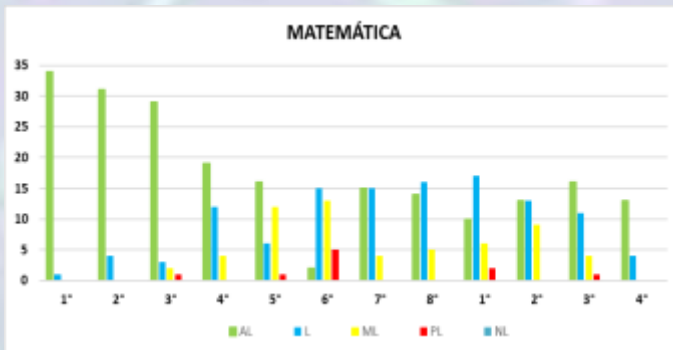
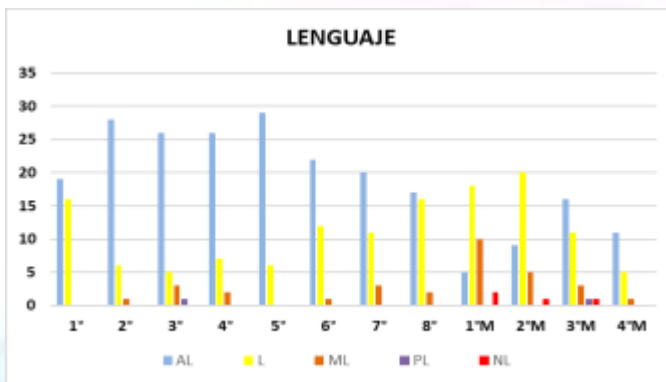
Los gráficos que se presentan a continuación evidencian los niveles de logros alcanzados por los estudiantes en las cuatro asignaturas troncales durante el año académico 2021.

MARZO



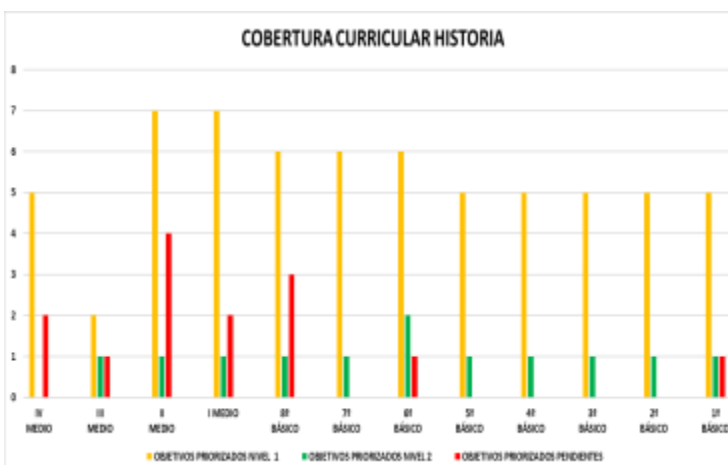
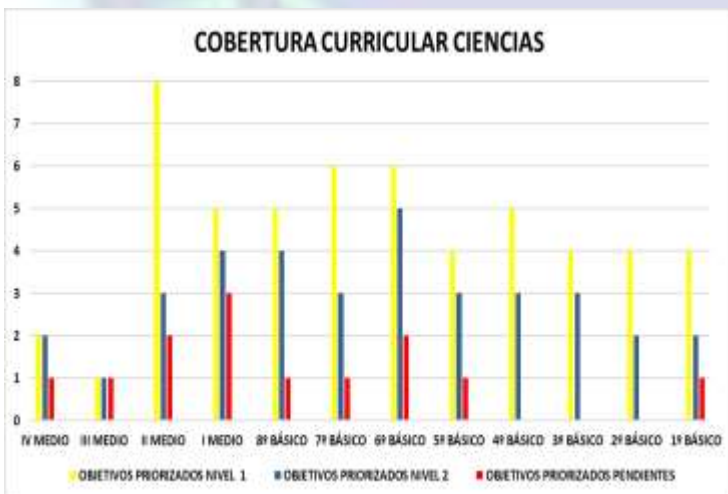
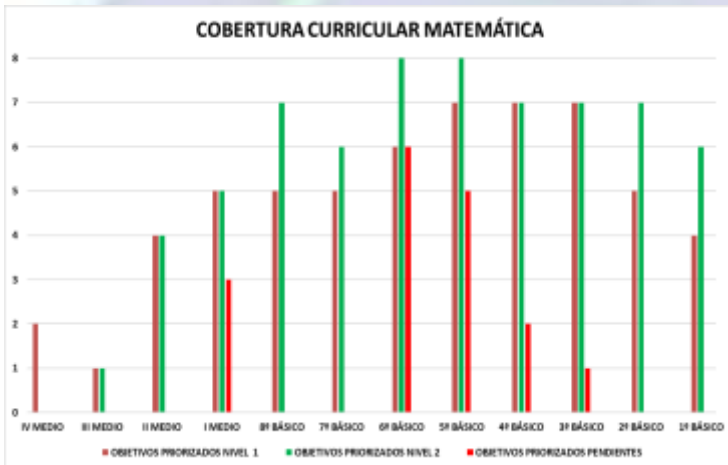
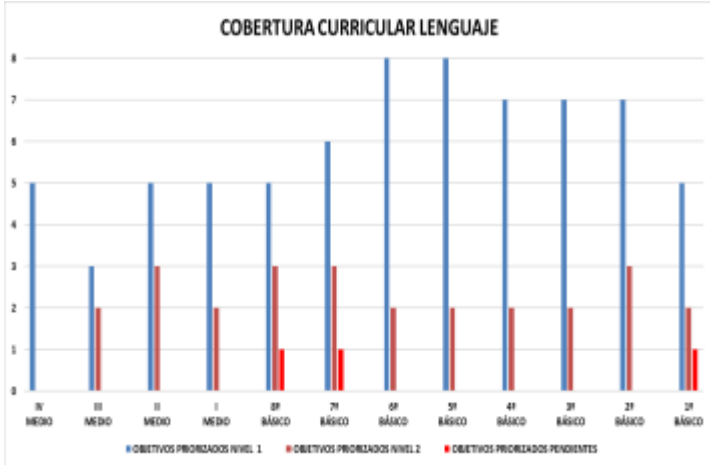


Diciembre



7.5 COBERTURA CURRICULAR

Nuestro colegio este año 2021, trabajó bajo las sugerencias ministeriales entregadas a través de los objetivos priorizados del nivel 1 identificados como imprescindibles y los del nivel 2 identificados como integradores. En los gráficos que se presentan a continuación se evidencia el cumplimiento de dichos objetivos para lo cual el docente deberá seguir sistemáticamente con el fin de lograr los avances progresivos de los objetivos de aprendizaje necesarios para la promoción de cada nivel.



Objetivo 4: Incorporar de manera sistemática y permanente acciones que tiendan al desarrollo de la formación moral y ética de los estudiantes y que faciliten su incorporación en la sociedad y toma de decisiones responsables.

Meta: Lograr que el 100% de los estudiantes participe en las actividades que tienen como objetivo la formación moral y ética.

Formar buenos ciudadanos involucra el desarrollo de formación moral y ética, lo cual facilita la incorporación en la sociedad y ayuda a tomar decisiones responsables. Es por esto por lo que nuestro colegio durante el año 2021 realizó las siguientes acciones con el fin de potenciar dicha formación:

- Se llevaron a cabo diversos talleres para todos nuestros estudiantes acordes a su etapa de desarrollo, los cuales fueron dictados por entidades externas y trataron temas como Afectividad y Género, Trabajo de Senda Previene Melipilla. (Destinado a 7° Básico), Ganémosle al bullying, Formación vocacional (CPECH, DUOC UC, IP CHILE), entre otros
- Se dedicaron clases de orientación a abordar temas de responsabilidad escolar, proyectos de vida, control de emociones, identificación de sentimientos, entre otros.
- Se gestionaron talleres de habilidades parentales para todos nuestros padres, madres y apoderados, en los cuales se potenciaron técnicas para establecer relaciones saludables con sus hijos/as

7.6 RESULTADOS EXTERNOS.

A) **RESULTADOS SIMCE.** El año recién pasado 2021 no hubo rendición de dicha evaluación.

B) **RESULTADOS PTU**

ITEM	Nº DE ALUMNOS
Matriculados	17
Inscritos	16
Rinden	16
Postulan	3
Seleccionados	2

PRUEBA DE TRANSICIÓN OBLIGATORIA DE COMPRENSIÓN LECTORA

PUNTAJE ESTÁNDAR	TOTAL	%
150 - 199	0	0,00
200 - 249	0	0,00
250 - 299	0	0,00
300 - 349	1	5,88
350 - 399	4	23,53
400 - 449	5	29,41
450 - 499	3	17,65
500 - 549	2	11,76
550 - 599	1	5,88
600 - 649	1	5,88
650 - 699	0	0,00
700 - 749	0	0,00
750 - 799	0	0,00
800 - 850	0	0,00
TOTAL	17	100,00
PROMEDIO	450,5	
MEDIANA	445	
DESV. ESTÁNDAR	76,08	

PRUEBA DE TRANSICIÓN OBLIGATORIA DE MATEMATICAS

PUNTAJE ESTÁNDAR	TOTAL	%
150 - 199	0	0,00
200 - 249	0	0,00
250 - 299	1	5,88
300 - 349	1	5,88
350 - 399	2	11,76
400 - 449	4	23,53
450 - 499	3	17,65
500 - 549	4	23,53
550 - 599	2	11,76
600 - 649	0	0,00
650 - 699	0	0,00
700 - 749	0	0,00
750 - 799	0	0,00
800 - 850	0	0,00
TOTAL	17	100,00
PROMEDIO	454,3	
MEDIANA	475	
DESV. ESTÁNDAR	84,12	

PRUEBA DE TRANSICIÓN ELECTIVA DE HISTORIA, GEOGRAFÍA Y CIENCIAS SOCIALES

PUNTAJE ESTÁNDAR	TOTAL	%
150 - 199	0	0,00
200 - 249	0	0,00
250 - 299	0	0,00
300 - 349	2	18,18
350 - 399	2	18,18
400 - 449	2	18,18
450 - 499	2	18,18
500 - 549	1	9,09
550 - 599	2	18,18
600 - 649	0	0,00
650 - 699	0	0,00
700 - 749	0	0,00
750 - 799	0	0,00
800 - 850	0	0,00
TOTAL	11	100,00
PROMEDIO	452,5	
MEDIANA	438	
DESV. ESTÁNDAR	88,04	

PRUEBA DE TRANSICIÓN ELECTIVA DE CIENCIAS

PUNTAJE ESTÁNDAR	TOTAL	%
150 - 199	0	0,00
200 - 249	0	0,00
250 - 299	0	0,00
300 - 349	0	0,00
350 - 399	1	10,00
400 - 449	2	20,00
450 - 499	3	30,00
500 - 549	4	40,00
550 - 599	0	0,00
600 - 649	0	0,00
650 - 699	0	0,00
700 - 749	0	0,00
750 - 799	0	0,00
800 - 850	0	0,00
TOTAL	10	100,00
PROMEDIO	469,2	
MEDIANA	479	
DESV. ESTÁNDAR	49,55	

PROMEDIO DE PRUEBAS DE TRANSICIÓN OBLIGATORIAS

PUNTAJE ESTÁNDAR	TOTAL	%
150 - 199	0	0,00
200 - 249	0	0,00
250 - 299	0	0,00
300 - 349	0	0,00
350 - 399	1	10,00
400 - 449	2	20,00
450 - 499	3	30,00
500 - 549	4	40,00
550 - 599	0	0,00
600 - 649	0	0,00
650 - 699	0	0,00
700 - 749	0	0,00
750 - 799	0	0,00
800 - 850	0	0,00
TOTAL	10	100,00
PROMEDIO	469,2	
MEDIANA	479	
DESV. ESTÁNDAR	49,55	

PUNTAJE NEM

PUNTAJE ESTÁNDAR	TOTAL	%
150 - 199	0	0,00
200 - 249	0	0,00
250 - 299	0	0,00
300 - 349	0	0,00
350 - 399	2	10,53
400 - 449	3	15,79
450 - 499	2	10,53
500 - 549	2	10,53
550 - 599	3	15,79
600 - 649	4	21,05
650 - 699	2	10,53
700 - 749	1	5,26
750 - 799	0	0,00
800 - 850	0	0,00
TOTAL	19	100,00
PROMEDIO	535,9	
MEDIANA	555	
DESV. ESTÁNDAR	110,48	

8. GESTIÓN DE RESULTADOS CONVIVENCIA ESCOLAR.

I. Objetivo Fortalecer el clima socio-emocional pedagógico y familiar mediante un plan de gestión de convivencia que abarque las necesidades de los diferentes niveles educativos que atiende el establecimiento.

II. RESUMEN RESULTADOS DEL PLAN DE CONVIVENCIA

RESULTADOS DEL PRIMER TRIMESTRE 2021				
N° ACTIVIDADES PLANIFICADAS PARA EL AÑO	ACTIVIDADES EJECUTADAS	FNÚMERO DE HORAS DE TRABAJO EJECUTADAS	N° PROMEDIO PARTICIPANTES POR ACTIVIDAD	ESTADO DE AVNCE DEL P.G.C.
50	22	40	350	44%

RESULTADOS DEL TERCER TRIMESTRE 2021				
N° ACTIVIDADES PLANIFICADAS PARA EL AÑO	ACTIVIDADES EJECUTADAS	FNÚMERO DE HORAS DE TRABAJO EJECUTADAS	N° PROMEDIO PARTICIPANTES POR ACTIVIDAD	ESTADO DE AVNCE DEL P.G.C.
50	19	50	400	38%

RESULTADOS DEL SEGUNDO TRIMESTRE 2021				
N° ACTIVIDADES PLANIFICADAS PARA EL AÑO	ACTIVIDADES EJECUTADAS	FNÚMERO DE HORAS DE TRABAJO EJECUTADAS	N° PROMEDIO PARTICIPANTES POR ACTIVIDAD	ESTADO DE AVNCE DEL P.G.C.
50	9	45	400	18%

RESULTADOS GENERALES DURANTE EL ALO LECTIVO 2021				
N° ACTIVIDADES PLANIFICADAS PARA EL AÑO	ACTIVIDADES EJECUTADAS	FNÚMERO DE HORAS DE TRABAJO EJECUTADAS	N° PROMEDIO PARTICIPANTES POR ACTIVIDAD	ESTADO DE AVNCE DEL P.G.C.
50	50	135	1150	100%

8.1 GESTIÓN POR ACTIVACIÓN DE PROTOCOLOS

Durante este año se activó un protocolo para poder enfrentar algunas dificultades presentadas en nuestro establecimiento. La información más específica de cada caso se encuentra en informes realizados por el equipo de convivencia escolar.

PROTOCOLO ASOCIADO	CASOS	SITUACIÓN
Protocolo para la resolución constructiva de conflictos	3	En los tres casos se realizaron investigación por parte de convivencia escolar, posteriormente los apoderados son informados de la situación ocurrida en donde las alumnas recibirán una sanción formativa con un plazo determinado para su cumplimiento

8.2 REPORTE DE CALIDAD DEL SERVICIO

Si bien durante este año no se gestionó ninguna herramienta concreta para la evaluación de calidad de servicio, podemos darnos cuenta de que nuestro establecimiento se encuentra bien evaluado a través de:

- Número de matrículas que se realizaron durante diciembre del año 2021.
- Comentarios positivos de los apoderados con respecto al funcionamiento de nuestro establecimiento.
- Número de alumnos que se encuentran en lista de espera para poder obtener matrícula en nuestro colegio.
- Diversas opiniones de nuestros alumnos en diferentes actividades realizadas en el año, en donde dan cuenta de una apreciación positiva con respecto al funcionamiento de nuestra comunidad.

Durante este año 2022 queremos formalizar la medición de calidad a través de diferentes encuestas que logren entregarnos las diferentes apreciaciones de apoderados, alumnos y profesores de nuestro.

8.3 EVALUACIÓN DE LA CALIDAD DEL AMBIENTE ESCOLAR

Con respecto a la evaluación de calidad del ambiente escolar nos basamos en lo que observamos de la evaluación diagnóstica integral de aprendizaje, enfocándonos en dos subtemas:

1. Satisfacción con el año escolar, que nos indica la valoración del grupo de estudiantes, respecto de sus aprendizajes escolares durante el año actual.
2. Experiencia del retorno a clases, en donde existe una valoración otorgada por el grupo de estudiantes, a su experiencia escolar presencial.

En cuanto a las respuestas, podemos concluir que la mayoría de nuestros alumnos y alumnas presentan una adecuada percepción del año escolar en nuestro establecimiento. Referente al segundo subtema, observamos un porcentaje de respuestas favorables más descendido, atribuyéndolo al contexto de pandemia.

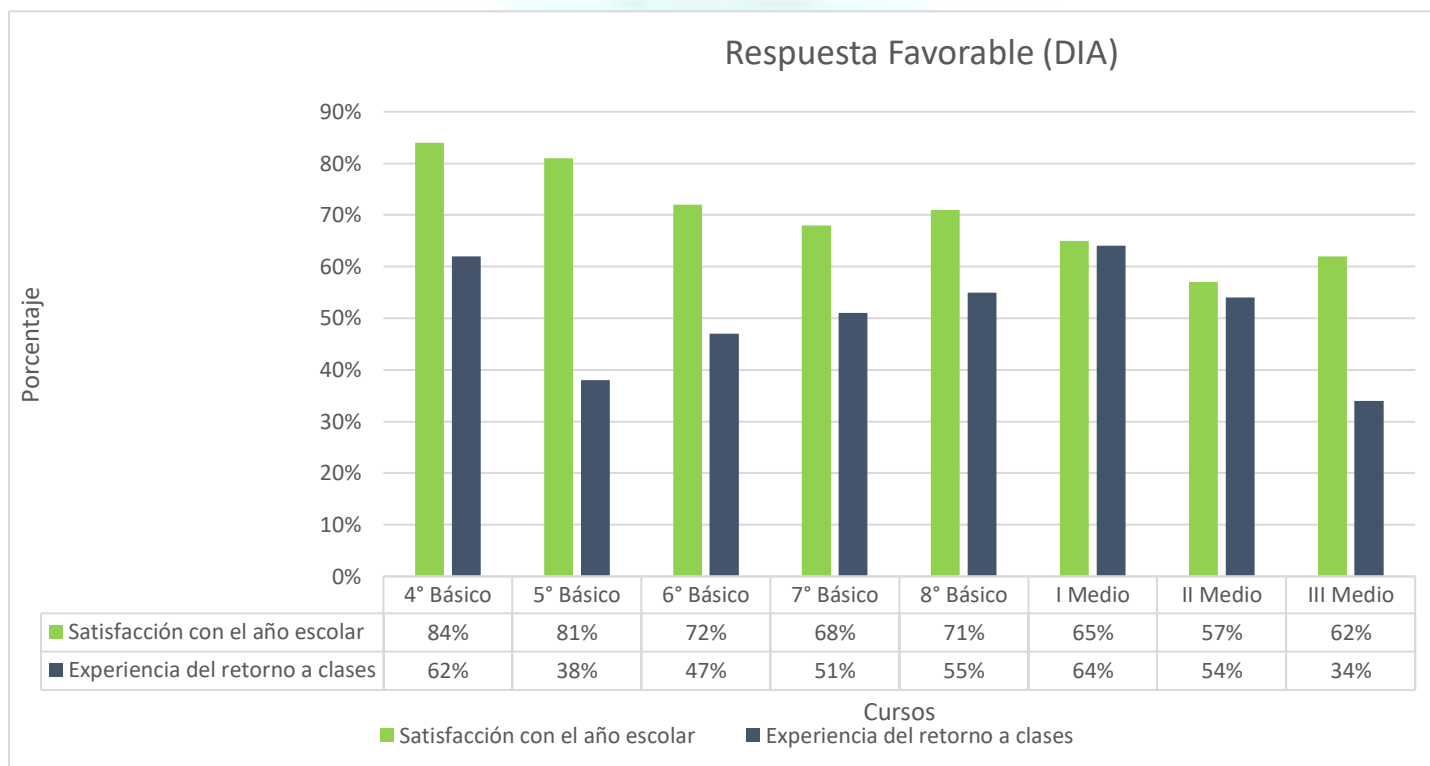
En el siguiente gráfico se puede observar el porcentaje promedio de respuestas favorables (% RF) en los dos subtemas considerados

Para el presente año como equipo de convivencia escolar queremos implementar distintos tipos de evaluaciones internas que nos puedan guiar a la correcta toma de decisiones para fortalecer el trabajo con nuestros estudiantes.

8.4 CAPACITACIÓN DEL EQUIPO DOCENTE Y ASISTENTES DE LA EDUCACIÓN

Durante este año 2021 se realizaron capacitaciones para nuestros docentes y asistentes de la educación. Esto se observa en la siguiente Tabla:

ACTIVIDAD	ENCARGADO
Educadores como agentes de cambio	Fundación somos personas
Contención emocional	Centro Trigo y Semilla
Trastorno por Déficit atencional	Programa de apoyo a estudiantes (PAE)
Charla conceptos LGBTIQ+	Programa del centro de la Mujer



8.6 SALIDAS PEDAGÓGICAS PARA LA CONVIVENCIA ESCOLAR

Durante el presente año no se llevo a cabo ninguna salida pedagógica para la convivencia escolar principalmente por la contingencia vivida, no obstante, durante el año 2022 plantearemos salidas pedagógicas para un curso por ciclo con el fin de que logren vivenciar diferentes realidades, potenciando nuestros valores institucionales. Los lugares serán centro Teletón, club de adulto mayor, hogares de ancianos, comedores solidarios, cuerpo de bomberos, entre otros.

8.7 RESULTADOS DE OTRAS ACTIVIDADES DE CONVIVENCIA ESCOLAR

Durante este periodo otras actividades realizadas por convivencia escolar fueron:

1. Seguimiento "caso a caso". En donde el objetivo fue mantener una comunicación directa con todos los alumnos y apoderados, además de estar al tanto de lo que necesitaban o de su contexto en pandemia. Se trabajó en conjunto con los profesores jefes y especialistas de nuestro establecimiento comunicándonos diariamente para el seguimiento de los diferentes casos derivados a convivencia escolar, así como se entregó material pedagógico impreso a los estudiantes con difícil acceso a internet.
2. Seguimiento de asistencia de los estudiantes a clases, en donde se realizaba un registro todos los viernes de la asistencia online de los alumnos en clases, enviándose esta información a la jefa de UTP para que se pusiera en contacto con los profesores y así ellos comunicarse con los estudiantes.
3. Preparación y entrega de material a estudiantes con dificultad de conectividad, en donde los viernes se descargaban las clases de la semana a la alumna Ignacia Guzmán de segundo medio, la

apoderada se comprometió asistir los lunes a retirar este material, dejándose registro de los documentos entregados. La alumna se encuentra matriculada para tercero medio sin dificultad.

4. Realización de la campaña solidaria en el marco del mes de la solidaridad, en donde se reunió alimento no perecible con el fin de motivar este valor tan importante en nuestra comunidad educativa. Esta ayuda fue en beneficio del comedor solidario de Pomaire.
5. Orientar a la comunidad educativa en el uso de herramientas tecnológicas en pro del aprendizaje.
6. Constantemente se apoyó a los profesores en compartir o difundir información de las diversas actividades realizadas durante el año.
7. **Apoyo en la coordinación de la realización de talleres extraprogramáticos de manera virtual.**
8. Apoyo a la atención con **especialista del establecimiento y/o externo, a los estudiantes que requieran.**
9. Promover un inicio de año escolar positivo, alegre, dinámico y con altas expectativas.
10. Difundir a través de diferentes plataformas la realización de talleres y acciones realizadas por el equipo de convivencia escolar.
11. Preparación y organización del retorno seguro a clases.

Participación en aspectos de gestión y difusión de estas:

- 11.1. Día del padre
- 11.2. Día de la madre
- 11.3. Mes del libro
- 11.4. Celebración semana santa
- 11.5. Celebración semana de la familia
- 11.6. Celebración día de la chilenidad
- 11.7. Celebración día de la cueca
- 11.8. Celebración del día del profesor y asistente de la educación
- 11.9. Celebración del aniversario del colegio
- 11.10. Conmemoración del aniversario de la ciudad de Melipilla
- 11.11. Celebración del mes de María

12. Organización y ejecución de las graduaciones de nuestros niveles Kínder, Octavo y Cuarto Medio.
13. Organización y ejecución de premiación de alumnos destacados.

9.- MEJORAMIENTO EN INFRAESTRUCTURA

Mantenimiento, reparación, adecuación e instalación de distintos elementos ejecutados en el año

- Mantenimiento general de baños, arreglos puertas, divisiones, sanitarios, griferías, techos, canales, bajadas de aguas lluvia.
- Habilitación nuevo operador de Internet
- Habilitación de 6 salas con sistema hibrido para clases presenciales y remotas simultáneas

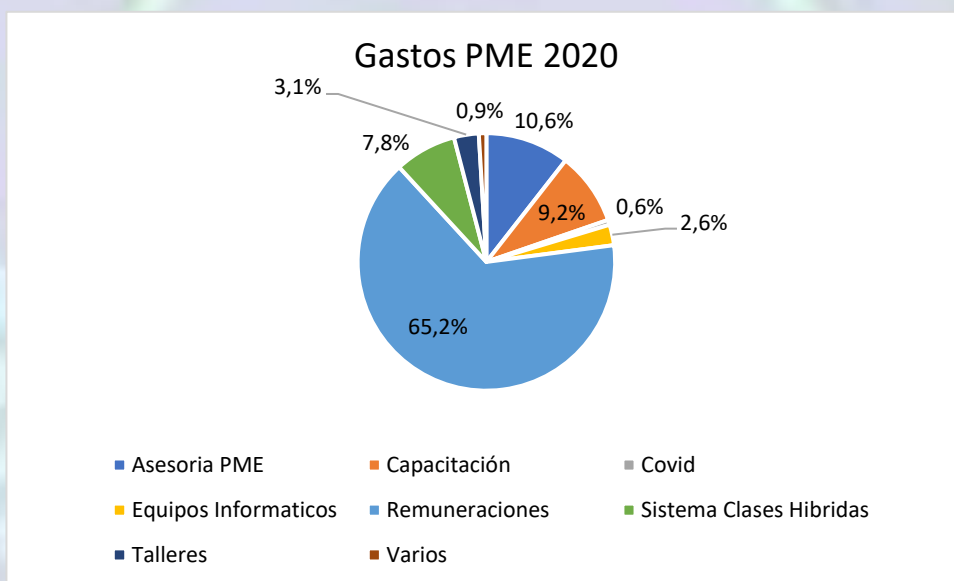


10.- INGRESOS y GASTOS SUBVENCIONES

10.1 Subvención Escolar Preferencial 2021

Durante el año 2021, el Colegio percibió por concepto de Subvenciones SEP \$ 95.226.097, además del ejercicio 2020 quedó un remanente de \$ 23.539.827, de esta forma los fondos SEP disponibles durante 2021 fueron \$ 118.765.924 y los gastos asociados ascendieron a \$113.706.362, de acuerdo al siguiente detalle:

Gastos PME 2021		
Item	Monto	%
Asesoría PME	12.000.000	10,6%
Capacitación	10.419.274	9,2%
Covid	701.848	0,6%
Equipos Informaticos	2.940.650	2,6%
Remuneraciones	74.183.501	65,2%
Sistema Clases Híbridas	8.850.064	7,8%
Talleres	3.539.156	3,1%
Varios	1.071.869	0,9%
Total	113.706.362	100,0%

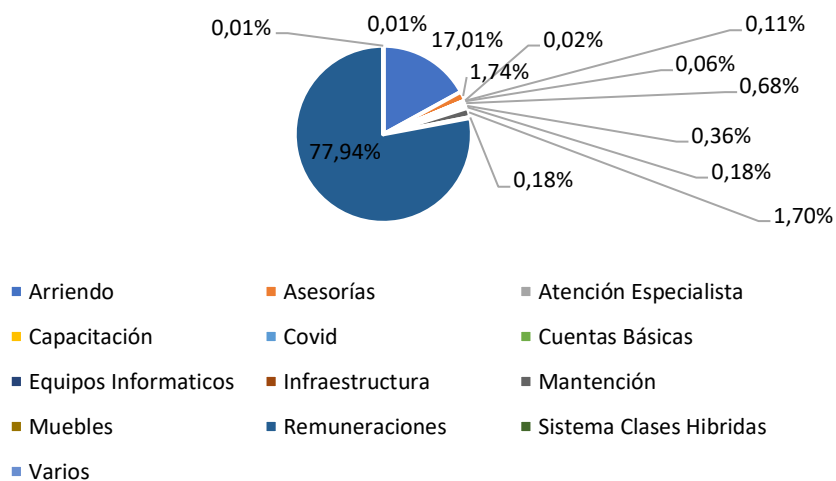


10.2 Subvención General y de Mantenimiento

Durante el año 2021 el establecimiento percibió por Subvención General y de Mantenimiento en total \$590.747.550 y por Financiamiento Compartido \$79.714.958, lo que totaliza \$670.462.508. Los gastos del ejercicio 2021 ascendieron a \$626.957.380

Gastos Subvención General y Mantenimiento 2021		
Item	Monto	%
Arriendo	106.652.084	17,01%
Asesorías	10.924.800	1,74%
Atención Especialista	125.000	0,02%
Capacitación	700.000	0,11%
Covid	398.825	0,06%
Cuentas Básicas	4.250.450	0,68%
Equipos Informaticos	2.247.682	0,36%
Infraestructura	1.129.945	0,18%
Mantención	10.677.529	1,70%
Muebles	1.148.642	0,18%
Remuneraciones	488.640.434	77,94%
Sistema Clases Híbridas	61.989	0,01%
Varios	7.055.777	1,13%
Total	626.957.380	100,00%

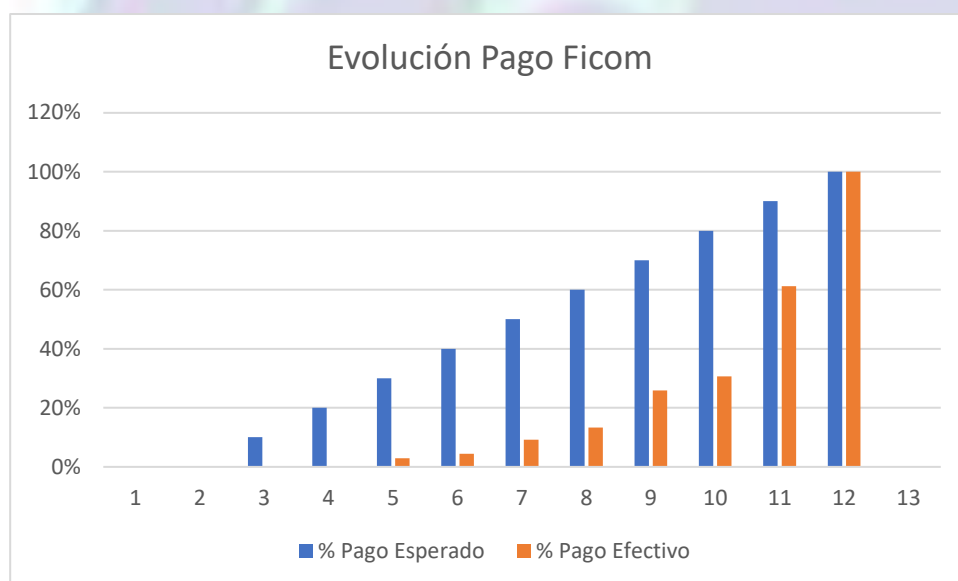
Gastos Subvención General y Mantenimiento



10.3 Ingresos Financiamiento Compartido

Durante el año 2021 el proceso de pago de las cuotas de Financiamiento Compartido se vio seriamente afectado por la imposibilidad de atender público en forma presencial, de modo que el grueso de los pagos se concentró en los últimos dos meses del año, como puede observarse en la siguiente tabla y gráfico. Los ingresos de Financiamiento Compartido son de vital importancia para el funcionamiento del establecimiento.

Mes	Ficom	Acumulado	% Pago Esperado	% Pago Efectivo
1	0	0	0%	0,0%
2	0	0	0%	0,0%
3	0	0	10%	0,0%
4	0	0	20%	0,0%
5	2.287.070	2.287.070	30%	2,9%
6	1.248.300	3.535.370	40%	4,4%
7	3.786.510	7.321.880	50%	9,2%
8	3.307.995	10.629.875	60%	13,3%
9	9.961.434	20.591.309	70%	25,8%
10	3.815.637	24.406.946	80%	30,6%
11	24.400.104	48.807.050	90%	61,2%
12	30.907.908	79.714.958	100%	100,0%
Total	79.714.958			



10.4 Becas

Durante el año escolar 2021 el establecimiento tenía la obligación de otorgar 17,66 becas, lo que equivale a \$734.833 mensuales, es decir \$7.348.330 anuales.

Debido a los problemas asociados a la pandemia, el establecimiento finalmente otorgó un total de 219,1 becas, equivalentes a \$9.116.751 mensuales, es decir \$91.167.510 anuales.



11 Metas Anuales 2022

11.1.- Área de Gestión Pedagógica

1 Mejorar las prácticas pedagógicas en todos los niveles en torno al desarrollo de habilidades y competencia educativas básicas para lograr una mayor calidad de los aprendizajes.

11.2.-Área de Liderazgo

1.- Fortalecer al equipo de gestión en el desarrollo de competencias en el liderazgo del Plan de mejora en sus fases de planificación implementación, evaluación y análisis para mejorar la oportuna toma de decisiones.

11.3.- Área de Convivencia Escolar

Promover las prácticas y actividades del colegio en torno al desarrollo de competencias emocionales para lograr un mayor crecimiento espiritual de los jóvenes y la comunidad escolar.

11.4.- Área de Recursos

1.- Garantizar la adquisición, organización y uso de diferentes recursos materiales como también del perfeccionamiento, capacitación de acuerdo a los requerimientos del P.E.I. para desarrollar mejores procesos educativos.

11.5.- Área de Resultados

Consolidar un alza sostenida en tiempo en los resultados académicos en educación básica y media, ya sea en Matemática y Lenguaje como en los Indicadores de Desarrollo Personal y Social

Solange Vergara A

Directora

